



# LATIFA ECHAKHCH

THE SUN AND THE SET

**BP**  
**S**<sub>22</sub>  
MUSÉE D'ART  
DE LA PROVINCE  
DE HAINAUT



+  
LES ATELIERS  
DU CLUB

+  
LAURENT MOLET  
MASTER  
OF PUPPETS

PERSDOSSIER

NL

TENTOONSTELLINGEN

01.02 > 03.05.2020



↖  
Latifa Echakhch,  
*The sun and the set*,  
exhibition view,  
BPS22, 2020.  
© Latifa Echakhch.

# INHOUD

---

## 04 LATIFA ECHAKHCH

*THE SUN AND THE SET*

- 04 DE KUNSTENARES
- 06 DE TENTOONSTELLING
- 06 DE TITEL
- 07 DE WERKEN

## 14 WORKSHOPS VAN DE CLUB

*CLUB THÉO VAN GOGH VIERT ZIJN DERTIGSTE VERJAARDAG*

- 14 DE TENTOONSTELLING
- 15 DE KUNSTENAARS
- 21 CLUB THÉO VAN GOGH – ACHTERGROND

## 22 LAURENT MOLET

*MASTER OF PUPPETS*

## 23 PRAKTISCHE INFO

# LATIFA ECHAKHCH

## *THE SUN AND THE SET*

GELIJKVLOERS

De BPS22 organiseert de eerste grote museumtentoonstelling in België van Latifa Echakhch (Marokko, 1974). Met het oog op de architecturale bijzonderheden van het museum creëert de kunstenaar een zwerftocht die bestaat uit een opeenvolging van persoonlijke landschappen, zoals tal van stillevens. De tentoonstelling toont een zeventigtal oude werken die voor het eerst worden verenigd, en andere die speciaal voor deze expositie zijn gerealiseerd, samen tot een uniek verhaal. Opgevat als een retrospectief, is *The sun and the set* bedoeld als een slotbeschouwing van de artistieke carrière van Latifa Echakhch, die misschien een nieuwe richting zal inslaan met de recente aanstelling om het Zwitserse paviljoen op de volgende Biënnale van Venetië te bekleden.

**Curator:** Dorothee Duvivier

## DE KUNSTENARES

Latifa Echakhch werd in 1974 geboren in El Khnansa, op het Marokkaanse platteland. Ze verliet op 3-jarige leeftijd samen met haar familie haar geboorteland waarna ze zich vestigden in Aix-les-Bains, in de Alpen van de Savoie, aan de oevers van het meer van Le Bourget. Haar vader werkt in het casino van de stad, waar in de zalen operettes te zien zijn. Als jong kind geraakte ze gefascineerd door de pailletten, de kostuums en het tapdansen. Ze volgde een klassieke opleiding terwijl ze de Franse cultuur leerde kennen en ontpopte zich vervolgens tot een talentvolle tekenares. Een artistiek beroep is echter geen optie voor haar familie. Twee weken voor haar baccalaureaat vertelde haar moeder dat ze haar tekeningen had laten zien aan een vriendin die haar aanraadde een opleiding te volgen aan de kunstacademie. Latifa Echakhch had er nooit over nagedacht, maar ze kwam in de verleiding.

Ze werd toegelaten aan de Ecole Supérieure d'Art van Grenoble, waar ze hedendaagse kunst en andere kunstenaars zoals Yves Klein, ontdekte die haar voor het leven zouden beïnvloeden. Ze begint haar werk geleidelijk aan te ontwikkelen. Tussen 2001 en 2002, op het hoogtepunt van een tweede intifada in Gaza, en toen het Front National de tweede ronde van de Franse presidentsverkiezingen doorstond, begon ze met een postdoctorale opleiding aan de Ecole Nationale Supérieure des Beaux-Arts in Lyon. Als zij van mening is dat "kunst maken" een luxe is, dan begrijpt zij maar al te goed dat ze zich moet engageren en

niet aan de zijlijn moet blijven staan van het sociale en politieke leven.

Voor zover zij zich kan herinneren, wilde Latifa Echakhch altijd al politiek betrokken zijn. In 1996 kreeg ze les van Philippe Parreno. Hij stelde haar voor om het werk van de in Cuba geboren Amerikaanse kunstenaar Félix Gonzales-Torres te bestuderen, wiens tentoonstelling *Girlfriend in a Coma* dat jaar in het Musée d'Art moderne de la Ville de Paris werd gehouden. Latifa Echakhch herinnert haar die periode nog goed en vertelt dat ze toen haar evenwicht heeft gevonden tussen het politieke en het zintuiglijke.

Na enkele jaren in Parijs te hebben gewoond, leeft en werkt Latifa Echakhch nu in Martigny, in de Zwitserse Alpen. Als winnares van de prestigieuze Marcel Duchamp Prijs voor Hedendaagse Kunst in 2013 en de Zürich Kunstprijs in 2015 heeft Latifa Echakhch inmiddels internationale erkenning gekregen en wordt zij vertegenwoordigd door de galerijen kamel menour (Parijs/Londen), kaufmann repetto (Milaan/New York), Dvir Gallery (Tel Aviv/Brussel) en Metro Pictures (New York). In 2021 zal zij Zwitserland vertegenwoordigen op de Biënnale van Venetië. Deze benoeming is een belangrijke persoonlijke, professionele, artistieke en politieke erkenning.

→  
© Annick Wetter,  
2012



## DE TENTOONSTELLING

Latifa Echakhch beoefent schilderkunst, beeldhouwkunst, video en installatie en haalt haar inspiratie uit haar herinneringen, de politieke gebeurtenissen die haar kenmerkten, literatuur, muziek en poëzie. Terwijl de romantische landschappen uit haar kindertijd een grote invloed hadden op haar esthetiek en gevoeligheid, is haar beeldende woordenschat beïnvloed door het minimalisme en de kunstgeschiedenis van de jaren zestig en zeventig van de vorige eeuw. Ze werkt doorgaans met gemakkelijk herkenbare objecten die een huishoudelijke en/of sociale last dragen. Vervolgens vernietigt, wist of verbergt zij wat ze waren om een andere interpretatie mogelijk te maken en het geheugen te dwingen om er een nieuwe betekenis aan te geven. Ze worden "gedood", zoals Latifa Echakhch vanuit haar fascinatie voor stillevens zegt. Deze objecten zijn verouderd, bevrijd van hun nut, en krijgen vervolgens een tweede leven en roepen de vraag op naar de uitwisseling van het erfgoed en de erfenis ervan. Ze roept de herinnering op en de geesten die uit deze objecten tevoorschijn komen worden bevrijd. De ruïnes van Latifa Echakhch spelen dus de rol van "Memento mori" van het kapitalisme: deze contrasterende voorwerpen zijn allemaal met elkaar verbonden door hun verval. Want terwijl klassieke ruïnes vaak gezien worden als een symbool van eeuwigheid, associeert de artieste haar ruïnes met verlies.

Al enkele jaren lang blaast Latifa Echakhch nieuw leven in de romantische kunst der landschappen en zijn motief: ruïnes. Hierbij kijkt de artieste verder dan de letterlijke betekenis van het woord "ruïne" als een gebouw dat vervallen is. Ze breidt de definitie uit naar elk teken van leven: fotoalbums, een sjaal, theekopjes, een parfumflesje, kleine soldaatjes uit lood enz. Deze alledaagse voorwerpen, die ze speciaal heeft uitgekozen omdat ze zo makkelijk herkenbaar zijn, integreert ze dan in haar installaties met minimalistische beeldtaal, het spitsvondig vormenspel en het sobere gebruik van middelen die haar werk zo typeren. De voorwerpen worden leeggemaakt, uit elkaar gehaald, in stukken gesneden of doordrenkt met zwarte inkt.

Ter gelegenheid van haar tentoonstelling in de BPS22 creëerde ze in de Grote Zaal een bijzondere zwerftocht door ontmantelde, half uitgestelde decors, net zoals zoveel sporen en overblijfselen van een gebeurtenis die plaatsvond, en onthulde ze daarnaast meer dan zeventig andere werken. In de Pierre Dupont-zaal creëert de kunstenaar een meeslepende ervaring waarin de bezoeker wordt geconfronteerd met fragmenten uit het landschap. De tentoonstelling roept begrippen als verlies, verlatenheid en sporen op en vormt een geheel van emotionele landschappen waarin het geheugen de confrontatie aangaat met de teloorgang van de moderniteit en haar ruïnes.

## DE TITEL

De titel van de tentoonstelling *The sun and the set* verwijst zowel naar de zonsondergang als naar de "setting", wat op het gebied van kunst en theater de installatie van een scène betekent, de assemblage van decors en objecten die een actiescène definiëren die heeft plaatsgevonden of nog moet plaatsvinden. Latifa Echakhch maakt vaak gebruik van het actievermogen van het decor. Tussen landschap en inscenering is haar tentoonstelling te bezichtigen achter de schermen, aan de andere kant van het decor. De grote geschilderde gordijnen stellen landschappen voor bij zonsondergang. Elk van hen is gelinkt aan een persoonlijk verhaal dat door de kunstenaar zelf werd beleefd tijdens reizen, ontmoetingen of gewoon thuis in Zwitserland. Dit decor wordt eerst doorlopen voordat het gezien wordt en vormt zo een overgang in de tentoonstelling. Van de oranje zon naar een zwart verduisterde, die een deel van onszelf en onze herinneringen wegneemt.

↓  
Latifa Echakhch,  
*The sun and the set*,  
exhibition view,  
BPS22, 2020.  
Photo: Odessa Malchair



## DE WERKEN - selectie

### GRANDE HALLE

In het licht van de historische en actuele context is het werk van Latifa Echakhch altijd het onderwerp van een installatie die specifiek is voor de plaats waar het wordt getoond. Bezoekers die de tentoonstelling binnenkomen worden eerst geconfronteerd met de achterkant van een half opgehangen theatergordijn. Opgesteld met anderen, vormen ze een gedeclasseerde omgeving, bestaande uit kleine ruïnes van identiteiten, dwaalmomenten waar het schijnbaar onzichtbare met het zichtbare grenst. Dit omschrijft de poëtische dimensie van het werk van Latifa Echakhch. Tussen deze geschilderde voorstellingen - kenmerkend voor de herinneringen van de artieste - definiëren herkenbare maar beschadigde objecten een scène op een moment dat de magie van de voorstelling nog steeds aanwezig is waarbij de decors en de objecten hun bescheiden vermomming onthullen.

Deze stukjes landschap die deels verlaten liggen op de grond, roepen verschillende verhaallijnen op en maken simultane vertellingen mogelijk in een complex geheel van tekens, symbolen, motieven, aanwijzingen... Latifa Echakhch creëert verschillende gelijkaardige scènes, nooit dezelfde, als een herinnering die in de loop van de tijd zou evolueren met andere herinneringen die zich mengen, vervagen of aanvullen. Door verbanden te leggen tussen de objecten, de landschappen en de architectuur van de plek, confronteert ze fragmenten die onze intieme landschappen vormen met de werkelijkheid.

### DEPOSSESSION

**The Fall**  
**(Hong Kong by night from a boat), 2020**  
**The Fall**  
**(Mountains view from Lausanne), 2020**  
**The Fall**  
**(Wind turbines along a highway to Paris), 2020**  
**The Fall**  
**(Blast Furnace n°4 of Carsid, Charleroi), 2020**  
**The Fall**  
**(Sunset from a balcony in Lausanne), 2020**  
**The Fall**  
**(Early morning landing in Brussels), 2020**

Onteigening is een belangrijk thema dat in al het werk van Latifa Echakhch aan bod komt. La *Dépossession* is ook de titel van de eerste neergestorte hemel die de kunstenaar in 2014 maakte. In de BPS22 worden zes, nogal infantiele, maanverlichte landschappen getoond die de pracht van de schemering weergeven en die deels opgehangen, deels opgevouwen, op de grond lijken te zijn achtergelaten. Volledig verlaten

of bevolkt door vreemden geven ze het gevoel van een catastrofe die tot hun ondergang heeft geleid. Dit onomkeerbaar moment brengt het onderwerp in de diepte, laat het wankelen om vervolgens te herconfigureren. Haar landschappen, die het resultaat zijn van ontmoetingen, reizen en belevenissen van de kunstenaar, verschijnen als een plotse stroom van herinneringen die trapsgewijs elkaar versterken, opvolgen en versnellen. De titel "The Fall" kan ook "de ondergang" betekenen. De objecten die Latifa Echakhch er omheen heeft geplaatst, veroorzaken hiaten en brengen ons op een dwaalspoor in onszelf, in ons eigen verleden. De beschadigde objecten, zoals de herinneringen die we verliezen, zijn misschien de herinnering die we moeten accepteren dat ons hele leven een bedwelmende onteigening is. In een samenleving die waarde hecht aan zekerheid, aanpassingsvermogen, flexibiliteit, waar men kan buigen maar niet breken, geeft Latifa Echakhch ons dit recht terug. Waarbij we een staat van rust, een hoger absoluut kunnen bereiken.

### GEESTEN

De geest is een van de sleutelfiguren die, zowel impliciet als expliciet, de aandacht van Latifa Echakhch belichaamt. In veel van haar werken wordt de kunstenaar gekenmerkt door haar afwezigheid. Ze beeldt altijd de overblijfselen uit van een actie die heeft plaatsgevonden of die ze zelf heeft geprovoceerd en uitgevoerd, maar ze maakt nooit een voorstelling van zichzelf (ze doet geen performance). Ze verbergt systematisch de aanwezigheid van het lichaam om vervolgens de sporen die ze hebben achtergelaten te onthullen.

**Sans titre (Red ball and Figure), 2012**  
**Sans titre (L'indépendante), 2008**  
**Sans titre (Pole Dancer), 2011**

Op de grond plaatst Latifa Echakhch een ballon, een kostuum en koorddanserslippers (*Untitled (Red ball & Figure)*), fanfare-outfits en muziekinstrumenten (*Untitled (The Independent)*) en ook gogodansoutfits (*Untitled (Pole Dancer)*). Deze kostuums zijn uniformen die de afwezigheid van het lichaam en de stilstaande tijd in een professionele activiteit oproepen. De notie van afwezigheid speelt een grote rol in het werk van Latifa Echakhch. Bezoekers die haar werk zien, zijn vaak getuige van de impact van een actie en moeten daarom hun verbeelding gebruiken. Ontdaan van hun respectievelijke context zijn deze objecten beroofd van hun anekdotische inhoud en formele stijfheid om alleen de intensiteit van het allegorische doel te behouden.

### **Fantôme (Horloge), 2014**

Het werk van Latifa Echakhch is bevolkt met geesten en gesuggereerde afwezigheden. Een parketklok uit Sion in Zwitserland, een bronzen sculptuur of een antiek bijzettafeltje waarop een Marokkaans theeservies is geplaatst zijn deels bedekt met een antiek wit doek, soms geborduurd. Deze objecten worden meestal gevonden en zijn kenmerkend voor de persoonlijke geschiedenis van de kunstenaar. Verhalen en herinneringen die ze sluiert in het wit, een sterk, universeel symbool met meerdere interpretaties voor honderden jaren (symbool van vrede, zuiverheid, gemis). Hierdoor legt zij hen het zwijgen op in een zwevende tijd waarvan de complexe geschiedenis verbonden is met die van de emoties, gevoelens, gedragingen en normen.

### **ENCRAGES**

Van alle materialen die vaak door Latifa Echakhch worden gebruikt, speelt inkt een belangrijke rol. Als ze geen manier had gevonden om kunstenaar te worden, zou ze poëzie hebben geschreven. Die verbondenheid met het schrijven als een daad van verzet is doordrongen van poëtische en politieke metaforen. Met behulp van gebrekkige materialen met een sterke emotionele, melancholische en soms zelfs gewelddadige expressieve kracht roept de kunstenaar het persoonlijke en collectieve geheugen op. Op armlengte brengt ze zwarte inkt aan op verouderde voorwerpen (parfum miniaturen, een fotoalbum, een sjaal, enveloppen...) die herkenbaar blijven, alsof ze een ramp hebben overleefd. Herinneringen die ze "encrages" noemt en die een weerspiegeling zijn van het erfgoed, de erfenis en de opvatting van de cultuur. Voor Latifa Echakhch is het een manier om de fragmenten van de werkelijkheid die ze bevatten te reacteren, te verenigen en te laten oplichten; zoals de madeleines van Proust.

### **Mer d'encre, 2012**

*Mer d'encre* is een installatie bestaande uit 10 zwarte bolhoeden op het gordijn met een zichtbare achtergrond, verspreid over de vloer en gevuld met zwarte inkt. Verwijzend naar René Magritte, Charlie Chaplin of de Britse spion John Steed, uit de televisieserie *Chapeau melon et bottes de cuir*, zijn deze hoeden zowel verwijzingen naar de kunstgeschiedenis als naar de cultuur- en mediageschiedenis. Het beeld van verlatenheid en van melancholieke zwerftochten, wordt aangevuld met een meer algemene symboliek die verband houdt met de figuur van de dichter, de schepper, wiens inkt op het punt staat op de grond te vloeien om vormen en woorden te laten ontluiken.

### **Several times, 2019**

Volgens de cartografie van de kunstenaar zelf worden voorwerpen (vinyl, schoenen, hemd, wijnglas, iPhone, deodorant, pakje sigaretten...) op vloermatten geplaatst. Ze worden echter nooit gesublimeerd in de vorm van kant-en-klare voorwerpen. Latifa Echakhch ontdoet hen van hun grootheidswaanzin om hun eenvoud en naïviteit te benadrukken. De verwarring ontstaat als je de zwarte inkt die ze bedekt absorbeert. Alleen een vorm die het licht van een projector opwekt, laat een deel van de installatie intact. Latifa Echakhch zoomt in op zoveel mogelijk aanwijzingen dat we ons een scène kunnen voorstellen waarin iedereen zijn eigen verhaal projecteert.

### **Enluminure, 2012**

Op een gevel van het glazen dak van de BPS22 valt een zwarte regen. *Enluminure*, de titel van dit schilderij dat licht uitstraalt, herinnert aan de miniatuurschilderijen en tekeningen van middeleeuwse manuscripten. De term is afgeleid van het Latijnse "illuminare" en betekent verlichten. De kunstenaar, die de Indische inkt op de ramen druppelde, creëert hiermee een donkere sluier op het interieur van het museum. Soms versmelt de verlichting zich met de tekst en soms neemt ze er afstand van. Als uit de hemel roept dit ritme de verzen van Paul Celan op, een dichter die door Latifa Echakhch erg wordt gewaardeerd:

*Zwarte melk van de vroegte wij drinken die `s avonds  
wij drinken die `s middags en `s morgens wij drinken  
die `s nachts  
wij drinken en drinken  
wij delven een graf in de winden daar ligt men niet  
krap  
Een man woont in `t huis die speelt met de slangen  
die schrijft  
die schrijft als het schemert naar Duitsland  
jouw gouden haar Margarete<sup>1</sup>*

<sup>1</sup> Paul Celan, *Todesfuge (Fuga van de Dood)*, 1945

→  
Latifa Echakhch,  
*Several times,  
love don't be shy*, 2019.  
Courtesy of the artist  
and Dvir Gallery  
(Tel Aviv / Brussels)





## OBJECTEN

In *L'Objet du siècle* schrijft Gérard Wajcman: "*Ruïne is het object plus de herinnering aan het object. [...] Ruïne is het object dat een gezamenlijk spoor is geworden, een object dat in de Geschiedenis is getreden*"<sup>2</sup>. Latifa Echakhch werkt met banale, gebrekkige objecten die bijna clichés zijn geworden, maar met een sterke emotionele lading. Ze legt ze het zwijgen op door ze te vernietigen, uit te wissen of te verbergen. Microfoons op statieven ontdaan van hun elektronische apparatuur, kapotte kapstokken, verbrijzelde theeglazen, tapijten waarvan alleen de randen overblijven, verbrande banden, ... deze voorwerpen worden niet verkleind maar tot een staat van verzadiging verheven, tot een intensiteit, alsof ze door hun vernietiging worden vergroot. Met een vereenvoudigde en minimale esthetiek geeft Latifa Echakhch hen verschillende levens. Net als Roland Barthes in zijn boek *Mythologieën*, presenteert ze een overzicht van haar geschiedenis, analyseert en onthult ze de onbeduidende objecten van ons dagelijks leven en de geïdealiseerde figuren van de massacultuur om zo de fundamentele betekenis van elk object te onthullen: een herleidbaar deel van de wereld te zijn<sup>3</sup>.

### Le Thé de Saïd, 2010

In de Grande Halle staat een kleine theepot klaar om regenwater op te vangen uit een dakgoot die langs het dak van de BPS22 loopt. Dit werk weerspiegelt een gebaar van Saïd, de oom van de kunstenaar, die haar altijd heeft gefascineerd: Door de beperkte toegang tot de watervoorziening in Khouribga, Marokko, zette hij vroeger een theepot onder de goot van zijn huis om deze te vullen met water en vervolgens zijn "speciale thee" te bereiden.

<sup>2</sup> Gérard Wajcman, *L'objet du siècle*, Lagrasse, Verdier, 1998, p.13.

<sup>3</sup> Diane Scott, *Ruïne. Invention d'un objet critique*, Paris, Editions Amsterdam/Les Prairies ordinaires, 2019, p.12.

### Frames, 2012

*Frames* [kaders] is een serie van verminkte huiselijke tapijten waarvan alleen de contouren en de uiteinden zijn bewaard gebleven. Hier verkent Latifa Echakhch het begrip 'grens' als cultureel, filosofisch en religieus symbool door het elimineren van de inhoud. Al van het begin van haar praktijk gaf de kunstenaar deze grenzen een belangrijke formele en politieke rol. Enerzijds duiden ze het kader aan, de rand, de grens die weigert te vervagen door betekenis te geven aan wat ze omsingelen. Aan de andere kant roepen ze het zwart-wit, de abstractie en het minimalisme op, maar ook het modernistische kader waarin en waarmee hedendaagse kunstenaars hebben gewerkt.

→  
Latifa ECHAKHCH,  
*Frames*, 2012.  
Courtesy of the artist  
and kamel mennour  
(Paris/London).  
Photo: archives kamel  
mennour

↓  
Latifa Echakhch,  
*Le thé de Saïd*, 2010.  
Courtesy of the artist  
and Dvir Gallery  
(Tel Aviv / Brussels).  
Photo: Isabelle Giovacchini





### ***Eivissa (Ibiza)*, 2010**

*Eivissa (Ibiza)* is een installatie die bestaat uit vier stenen van een kamp dat in Ibiza is gebouwd om de tenten te herbergen van Marokkaanse soldaten die tijdens de Spaanse Burgeroorlog (1936-1939) onder dwang zijn ingelijfd bij het rebellenleger van generaal Franco. Onder en rond deze stenen liggen Spaanse speelkaarten, die worden gebruikt voor het spel genaamd "la Ronda", dat erg populair is in Spanje en Marokko. Als kind speelde Latifa Echakhch met dit kaartspel dat haar vreemd leek in vergelijking met Franse kaarten. Voordat ze haar Spaanse afkomst ontdekte, dacht ze dat ze Marokkaanse was. Zoals zo vaak in haar werk benadert Latifa Echakhch het universele door het individuele, haar persoonlijke geschiedenis: *Eivissa (Ibiza)* is een verwijzing naar culturele uitwisselingen en migratiestromen tussen Spanje en Marokko.

### ***Fakir*, 2005**

Latifa Echakhch heeft haar werken vaak opnieuw gebruikt en geïnterpreteerd volgens de context waarin ze zijn gemaakt. In 2004 creëerde ze *Erratum*, een lijn van gebroken gekleurde Marokkaanse theeglazen, die ze zelf tegen een muur gooide en stuksloeg. Voor *Fakir* hergebruikt ze deze stukken gebroken glas en plaatst ze die op een grijze laken, net zoals bij de straatverkopers. Als ze hun kleur en glans hebben behouden, zijn ze niet meer bruikbaar. Duister en scherp, het werk spreekt over cultureel erfgoed, kolonialisme, gastvrijheid en de huiselijke rol van de vrouw. Het is ook een verwijzing naar de Marokkaanse afkomst van de kunstenares. Het lijkt echter te gemakkelijk om het werk van Latifa Echakhch terug te brengen tot een melancholische weerspiegeling van schijnbaar verloren gegane culturele wortels. Begrippen als "identiteit", "oorsprong" en "samenhorigheid" spelen in haar werk een rol, maar ze worden ontbonden in plaats van gedefinieerd.

## PIERRE DUPONT-ZAAL

*L'invention de la liberté.* In de periode 1700-1789 schreef Jean Starobinski: "Wil een ruïne er mooi uitzien, dan moet de verwoesting ver genoeg weg zijn en moeten de precieze omstandigheden worden vergeten<sup>4</sup>." Dit geldt echter niet voor de overblijfselen van de geschilderde fresco's van Latifa Echakhch, aangezien die van haar voorwaardelijk zijn. Zij worden als het ware in de tijd stilgelegd en op de drempel van hun vernietiging in beslag genomen. Ze zitten in het voorlaatste stadium van de instorting.

Door de bezoeker een zintuiglijke ervaring te bieden dankzij een minimaal lichtspel, slaagt Latifa Echakhch erin de ruimte van sterke en onderling afhankelijke werken in te nemen, waaruit verschillende interpretaties en associaties ontstaan. Deze muurwerken, die voor het eerst samen worden tentoongesteld, verwijzen naar het verlies en de afwezigheid. Latifa Echakhch toont minder nieuwe beelden te bekijken dan een discours over de ontbinding van een tijdperk. Alsof de ruïne vandaag de dag minder een monument of een landschap is dan een soort standvastige collectieve context.

In deze meeslepende installatie vernieuwt Latifa Echakhch niet alleen de traditie van het romantische landschap en de ruïne, maar ook de vormen die eeuwenlang gecanoniseerd zijn door academies, collecties en musea. Haar muurschilderingen zijn vervaardigd in de vorm van een tondo (afkomstig van het woord *rotondo*, dat "rond" betekent, een terugkerend motief in haar kunstwerken. Vooral in de Italiaanse Renaissance was de cirkel populair en verwees hij naar het idee van perfectie. De tondo nam natuurlijk zijn plaats in aan het plafond, dus op het hoogtepunt van de ruimte, dicht bij de hemel. Meestal waren deze *tondi* voorzien van allegorische schilderijen die gebruikt werden om de machtigen te vergoddelijken. Latifa Echakhch daarentegen plaatst ze op de muur als scènes met een verloren politieke of historische betekenis. Hierdoor worden ze vrijwillig vernietigd en wordt de ontbinding van een tijdperk, een cultuur, een leerproces gemarkeerd.

<sup>4</sup> Jean Starobinski, *L'invention de la liberté. 1700-1789*, Genève, Skira, 1987, p.180, geciteerd door Diane Scott, *Ruïne. Invention d'un objet critique*, Paris, Les Prairies ordinaires, 2019, p. 67.

### **Cross Fade, 2016**

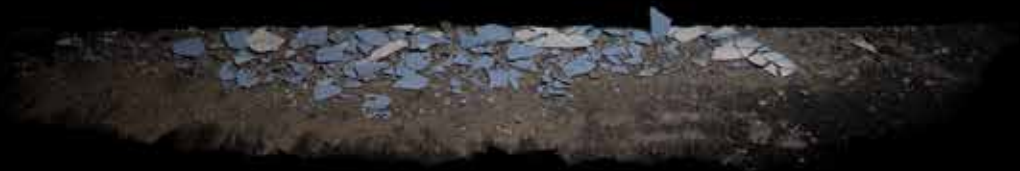
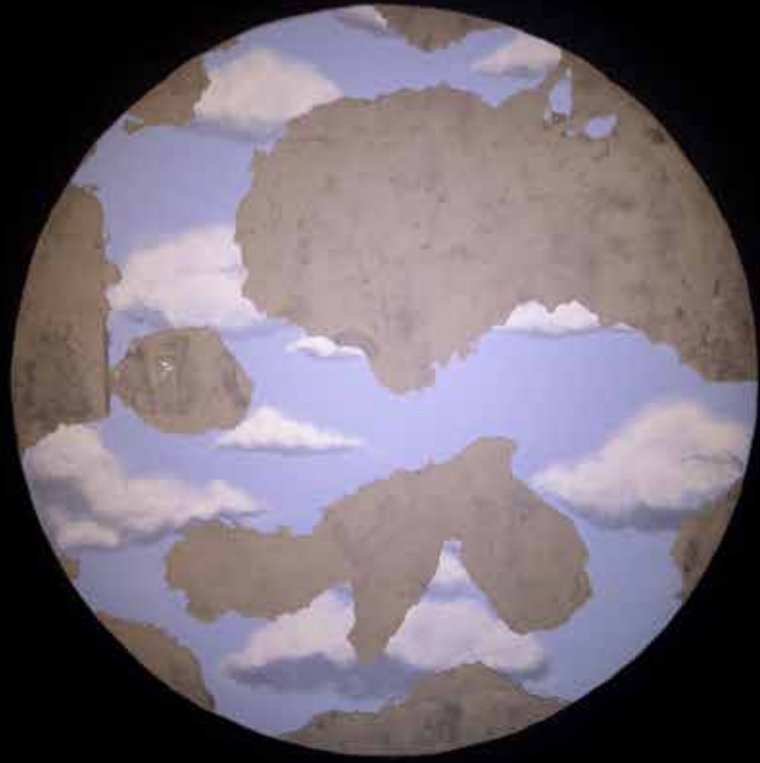
Dit is het geval met deze muurschildering die wolken aan een blauwe hemel voorstelt terwijl de grond bezaaid is met puin. De gereproduceerde hemel roept het klassieke trompe l'oeil-fresco op dat de illusie van de driedimensionaliteit van de muur creëerde, maar dat door de vallende fragmenten wordt vernietigd. De hemel, die meestal wordt geassocieerd met permanentie, verliest zijn stabiliteit en vervalt in een staat van ruïne die de onzekerheid van het heden onderstreept en het verlies van een gemeenschappelijke ruimte suggereert. In het belang van wat?

### **Crowd Fade, 2017**

De muurschildering *Crowd Fade* toont een menigte demonstranten die spandoeken dragen, liederen en slogans zingen om uiting te geven aan eisen of om een gemeenschappelijk verlangen van een vastberaden beweging te bekrachtigen. Latifa Echakhch veralgemeent de vorm van protest zonder in te gaan op plaatselijke gebeurtenissen. Deze demonstratie zou kunnen plaatsvinden in Parijs, New York of een andere openbare plaats in de wereld. Het oppervlak van de schilderijen is zwaar beschadigd; stukken van de muren zijn op de grond gevallen, het lijkt wel of de architectuur zelf in elkaar is gestort. In deze tijd van politieke, economische en ecologische turbulentie suggereert het werk het verlies van illusies, onzekerheid en instabiliteit, en de ineens instorting van visies die de mensheid met elkaar deelt. De kunstenaar stelt zich dan ook deze vraag: Waaruit ontstaat nu eigenlijk de huidige chaos?

### **À chaque stencil une révolution, 2007**

Latifa Echakhch bedekt hier de fotolijsten van blauw carbonpapier, ooit gebruikt om documenten te dupliceren en soms om ideeën te verspreiden, vóór het digitale tijdperk. Het papier wordt als behang aan de muur gelijmd en vervolgens met ethylalcohol besproeid. De kunstenaar combineert hier een verwijzing naar het IKB (International Klein Blue), het gepatenteerde blauw van Yves Klein, en naar de evocatie van de politieke folders van de jaren '60 en '70, een periode van intense protesten en politieke utopieën. De titel van het werk verwijst naar de woorden die Yasser Arafat gebruikte om de turbulente opeenvolging van politieke en sociale eisen te beschrijven die de late jaren zestig van de vorige eeuw karakteriseerden. Hun hoop en opstanden, die nu geruïneerd zijn, moeten nu opnieuw worden bedacht.



# WORKSHOPS VAN DE CLUB

## *CLUB THÉO VAN GOGH VIERT ZIJN DERTIGSTE VERJAARDAG*

+1

### DE TENTOONSTELLING

Dertig jaar geleden opende de therapeutische Club Théo Van Gogh zijn deuren, op initiatief van Guy Deleu en het OCMW (Openbaar Centrum voor Maatschappelijk Welzijn) in Charleroi. De psychiater was ervan overtuigd dat patiënten met psychoses ook baat hadden bij niet-medische behandelingen en wilde dus een plek creëren, weg van het ziekenhuis, waar de focus gelegd werd op betere sociale integratie en autonomie. Al van bij het begin was de artistieke beleving het uitgangspunt van de Club.

De tentoonstelling in de BPS22 bestaat uit twee delen. Een van hen toont de rijkdom van de artistieke ateliers van Club Théo en toont één of meerdere werken van bijna alle leden van de club sinds zijn oprichting. Het andere deel van de tentoonstelling is het onderwerp geweest van een meer uitgebreide selectie die 12 unieke benaderingen aan het licht brengt.

De bedoeling van deze tentoonstelling is om begrippen die in het algemeen worden geassocieerd met creaties die afkomstig zijn uit de ateliers van instellingen die gespecialiseerd zijn in geestesziekten of mentale beperkingen, te vermijden. De diversiteit en de eigenzinnigheid van de getoonde kunstenaars laten zien in hoeverre hun aanpak niet kan worden onderworpen aan specifieke kenmerken die het mogelijk maken om ze te groeperen. Deze expositie wil dus *a priori* - voorafgaand aan de ervaring - elk zelfmedelijken, elke anekdote vermijden om zich te concentreren op de presentatie van het artistieke werk.

Deze tentoonstelling wordt georganiseerd in het kader van een jubileum; de 30ste verjaardag van de Club Théo Van Gogh. Het maakt ook deel uit van het partnerschap tussen het OCMW van Charleroi en de BPS22. Bijgevolg was het onmogelijk om de herkomst van de werken te verbergen en leek het interessant om een deel van de tentoonstelling te wijden aan een samenspel dat de creaties van alle clubleden sinds zijn oprichting samenbrengt.

**Curatoren:** Nancy Casielles (BPS22) en Omer Özçetin (Club Théo - verantwoordelijk van de artistieke ateliers sinds 2007)

**Met** ABDEL, Patrick ADORNI, Olivier BAUDOUIIN, Fred BEHADEROVIC, David BENET, Olivier BERTEEN, Eric BREDA, Claire, Ann CLEEMPOEL, Gunay DALGIC, Jérôme DENIS, Laurence DESSY, Veli DOGAN, Marilena GIORGI, Cécile GOTTIGNIES, Eliane HOPILIARD, Fred IGNACE, Pascal ISBIAI, KALIDURA, Stefan LARDINOIS, Pascale LEROUX, Cathy LESPAGNE, Nicolas MANISCALCHI, Thaddeus MAZUREK, Naima MOUNIB, Meena NISEN, Nancy OLIVER, Samira OULAMEL, PAT', Gaëtan POURCELET, REBA, Wahid SAÏDANE, Antonia SCAVONE, Raffaële SPAGNOLETTI, Christian THIENPONT, Françoise VAN LOOCKE, Marie-Christine VAN PAEMEL, Marie-Ghislaine VEYS, Léo VOCAL, Yasmina WIART en sommige anoniem.

# DE 12 KUNSTENAARS VAN CLUB THÉO IN DE SCHIJNWERPERS

## Olivier Baudoin

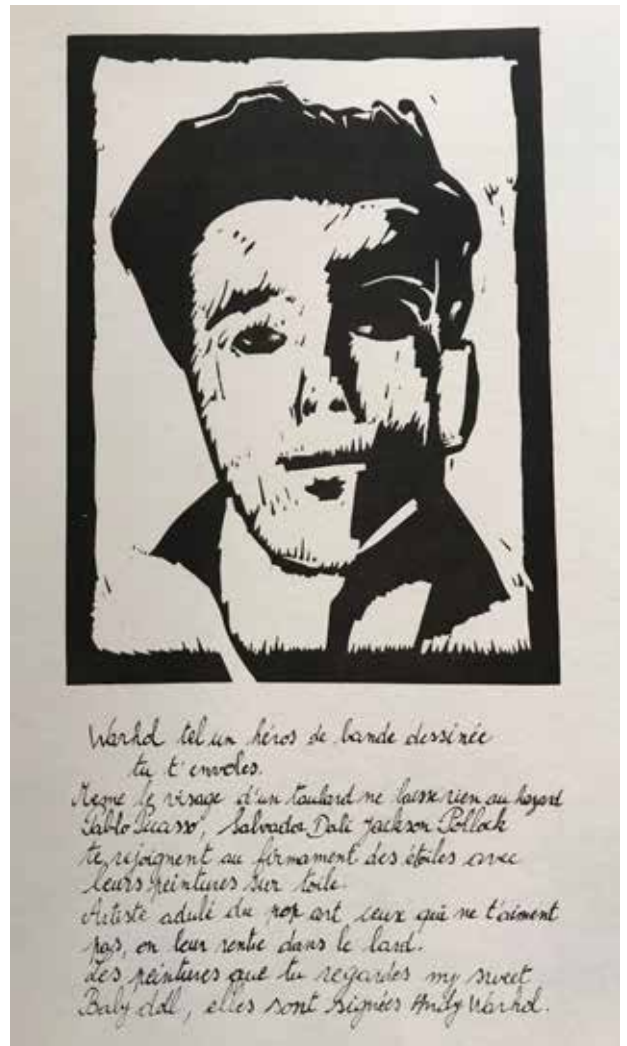
(Charleroi, 1986)

Olivier Baudoin toont een werk dat drie jaar geleden is begonnen en waarin zijn enige beperking het bladformaat is. Hij stelt een vrij en open universum voor met als enige doel om in het "hier en nu" te zijn. Dit werk met kleurmarkeringen is gemaakt van snel uitgevoerde vormen en motieven die de hele draagstructuur doordringen, zowel aan de voor- als aan de achterkant.

## Olivier Berteen

(Villers-la-Ville, 1964)

Olivier Berteen is muzikant, dichter en acteur. Kunst is essentieel voor hem. Onlangs heeft hij in Club Théo kennis gemaakt met lino'snede en herinterpreteert hij werken van beroemde kunstenaars door ze te combineren met prachtige gedichten. Zoals een beeldhouwer valt hij de structuur van zijn gravures aan, in een urgentie waarbij de gravure een voorwendsel wordt voor de teksten.



↗  
© Olivier Berteen

→  
© Olivier Baudoin



## Gunay Dalgic

(Mont-sur-Marchienne, 1967)

Gunay Dalgic ontwerpt al twintig jaar een abstract en veeleisend werk van pastel. Hij creëert in reeksen om de vorm die hij zichzelf heeft opgedrongen uit te putten. Kleur is een bepalend element in zijn werk, hij vervaardigt een reeks dat zich in enkele jaren heeft gevormd tot het zijne.

## Veli Dogan

(Turquie, 1970)

Veli Dogan ontwikkelt een minimalistisch werk waaruit mooie poëzie vloeit. Zijn kleine tekeningen, voornamelijk in potlood, zijn met een minimum aan middelen en kleuren geconstrueerd. Toch slaagt hij er in om de geringe lijnen en kleurengamma's het afgebeelde object of onderwerp tot leven te brengen. Hij ontwikkelt een universum dat tot in het extreme wordt ontrafeld met een hoge mate van gevoeligheid.

→  
© Pascal Isbiai

↘  
© Fred Ignace

↓  
© Gunay Dalgic

↓  
© Veli Dogan







### Fred Ignace

(Charleroi, 1967)

Fred Ignace maakt vooral expressieve portretten in een rijk kleurenpalet, waarbij vorm en inhoud één en dezelfde zijn. Zijn personages bevinden zich altijd aan de rand van het frame, alsof ze proberen binnen te komen. Of het nu gaat om portretten of andere thema's, de creaties van Fred Ignace zijn allemaal gebaseerd op het werk van Vincent van Gogh.

### Pascal Isbiai

(Pont-à-Celles, 1969)

Pascal Isbiai is een architectuurliefhebber. Hij is gepassioneerd door Art Deco, Bauhaus, Modernisme en Post-Modernisme van de late jaren '70 en verzamelt stafkaarten. Zijn opleiding in technisch tekenen heeft zijn creaties sterk beïnvloed, in het bijzonder door het gebruik van het vierkant en zijn aantrekkingskracht op geometrische vormen. Hij maakt dynamische denkbeeldige steden met levendige kleuren.



## Thaddeus Mazurek

(Charleroi, 1966)

Thaddeus Mazurek is sinds de opening van Club Théo een geëngageerde kunstenaar in de club. Hij is gepassioneerd door wiskunde, natuurkunde, wetenschappelijke werken en maakt *ascendometers*. Deze objecten zijn in voortdurende beweging, een kruising van design en beeldhouwkunst. De tentoongestelde werken maken al vele jaren deel uit van de Collectie van de Provincie Henegouwen.

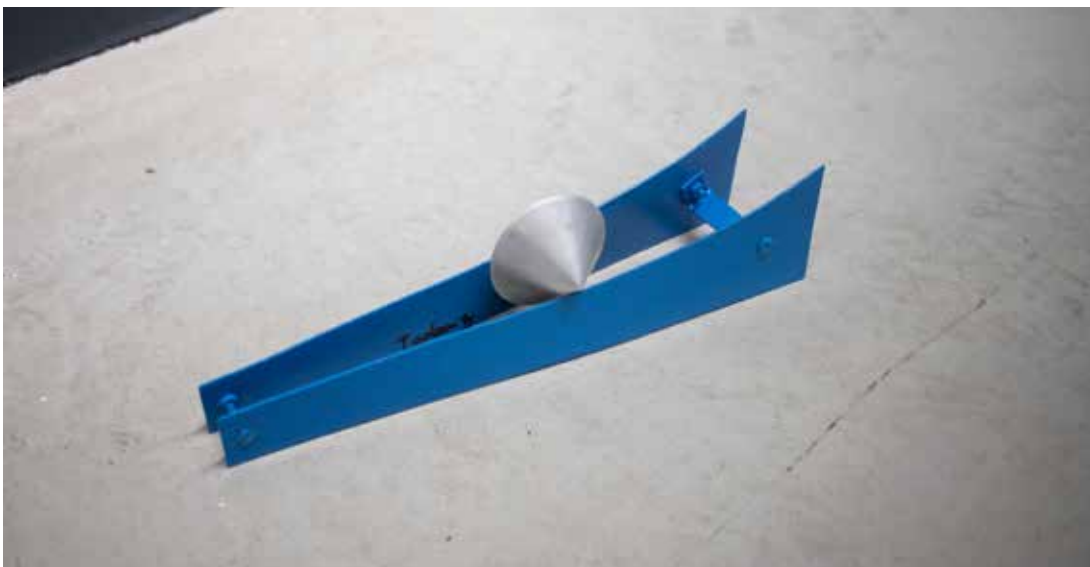
## Pat'

(Nivelles, 1974)

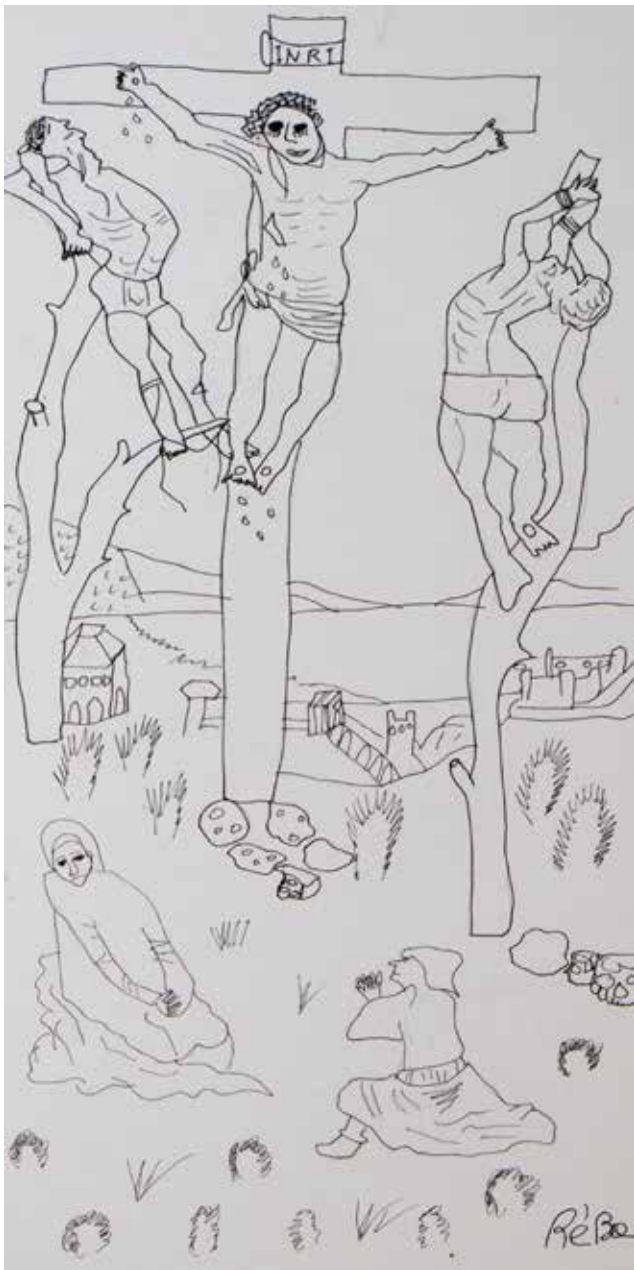
Pat' maakt een veelvoud van acryl portretten op doek en papier, vrijelijk geïnspireerd op foto's en tekeningen die voornamelijk op het internet te vinden zijn. De realisatie verloopt snel en is niet onderhevig aan eventuele aanpassingen. Hij beschouwt deze overvloedige reeks als een zoektocht die beantwoordt aan zijn wezenlijke behoefte om te schilderen. Hiermee probeert hij de verschillende emoties die een gezicht onthullen te benaderen om zo de omvang ervan weer te geven.



←  
© Pat'



←  
© Thaddeus Mazurek



### Réba

(Charleroi, 1973)

Réba oefent twee verschillende kunsten uit. Het schilderen, waarbij hij rijkelijk kleur aanbrengt om patronen met ruw gedefinieerde vormen te creëren, en het potloodschilderen, waarvan een selectie te zien is in BPS22. Het toont de eenvoud en de overtuigingskracht van de bijna onafgebroken lijn van de kunstenaar. Met haar eigenzinnige grafische vormgeving herinterpreteert zij kunstwerken of advertenties uit tijdschriften.

### Léo Vocal

(Marcinelle, 1978)

Léo Vocal maakt zijn schilderijen op basis van een potloodtekening die vormen genereert waarin hij zijn kleuren verwerkt. Hij vervolmaakt zijn schilderijen door een zwarte lijn te trekken rond de algemene vorm waar de rechte lijn afwezig is. Dit abstracte werk is het onderwerp geweest van een omvangrijke reeks in verschillende kleuren, waarvan een selectie in levendige tinten in de tentoonstelling wordt geëxposeerd.

←

© Réba

↓

© Léo Vocal



**Wahid Saïdane**

(Yellel – Algérie, 1960)

Wahid Saïdane maakt vooral frontale portretten, zowel van bekende gezichten als van verzonnen personages. Meestal is enkel het gezicht afgebeeld, met haren die het gezicht bedekken. Het gezicht wordt vaak symmetrisch omgeven door een tekst die verwijst naar de spiritualiteit of persoonlijke anekdotes van de kunstenaar.

**Antonia Scavone**

(Sicilië, 1963 – Charleroi, 2011)

Antonia Scavone heeft een collectie gouache- en acrylschilderijen op papier, meestal in kleine formaten. Geïnspireerd door de sprookjeswereld zet ze haar personages, dieren en motieven op een verhalende manier in op kleurrijke achtergronden waarin ze lijken te zweven.



←  
© Antonia Scavone



←  
© Wahid Saïdane

## CLUB THÉO VAN GOGH – ACHTERGROND

De Psychosociale Club Théo Van Gogh opende zijn deuren in 1990. De naam van Club wijst op de exclusiviteit, de gezelligheid maar suggereert ook de actieve deelname van de groepsleden. De verwijzing naar Theo, broer van Vincent van Gogh, verwijst naar de ondersteunende en bemoedigende rol die hij speelde ten aanzien van zijn beroemde broer.

Club Théo verwelkomt volwassen psychotische mensen binnen een structuur waar het gemeenschapsleven centraal staat. Psychiater Guy Deleu, die aan de wieg stond van de oprichting ervan, werd geïnspireerd door de zelfhulpverenigingen die hij ontdekte in de Verenigde Staten, waar patiënten een gemeenschappelijk leven delen, ook met de professionals die toezicht houden op dit soort instellingen.

In Club Théo is een derde van de activiteiten gewijd aan de plastische kunsten. Deze artistieke invulling is geïnspireerd door therapeut Sebastien Giudeccelli. Een van de bijzonderheden van het Atelier is dat het geen deur heeft, het is een vrije ruimte waar iedereen op elk moment kan komen werken aan zijn of haar beeldende kunsten. De rol van de lijstenmaker is om het proces te ondersteunen, maar niet om iets op te leggen of te beïnvloeden. De kunstenaar-animator is noch therapeut, noch pedagoog. Zijn rol bestaat erin de creativiteit te begeleiden door te luisteren naar en respect te tonen voor de persoon die een plastische creatie wil uitvoeren, die hier wordt beschouwd als een potentiële drijvende kracht achter de transformatie.

Kunstworkshops maken deel uit van een globaal therapeutisch veld waarin andere soorten activiteiten worden aangeboden. Het gemeenschapsleven van de Club wordt opgevat als een geheel waarbij de uitvoering van elke activiteit zowel op initiatief van de begeleiders als op dat van de leden gebeurt.

Toch heeft de reputatie van de Club Théo veel te danken aan de hoogstaande kwaliteit van de artistieke productie. Ze biedt de leden zichtbaarheid, interactie en ontmoetingen rond de vele tentoonstellingen waaraan ze worden uitgenodigd om deel te nemen.

*Deze tentoonstelling wordt georganiseerd in samenwerking met het OCMW van Charleroi, waaraan de therapeutische Club Théo Van Gogh verbonden is.*

# LAURENT MOLET

## *MASTER OF PUPPETS*

PROJECT ROOM

Als Karolinger in hart en nieren zet Laurent Molet (Charleroi, 1979) de lange artistieke traditie van collage voort, waarmee hij zijn kritische blik in stand houdt. Als deze praktijk onlosmakelijk verbonden is met zijn leven - net zoals het luidruchtig ondersteunen van de Sporting de Charleroi, het luisteren naar hardrock, het fietsen en genieten met zijn vrienden en familie - is er duidelijk meer dan louter esthetisch plezier. Steeds gepaard met een kritische, soms donkere, soms tedere, blik op de wereld van vandaag, die zich manifesteert door sterke en directe associaties van beelden.

Voor deze tentoonstelling zal de kunstenaar de ruimte die aan hem is toevertrouwd, omtoveren tot een atelier en werken realiseren die hij gaandeweg aan het publiek zal presenteren. Een bijzondere en scherpe blik, ruw maar altijd geconstrueerd, zoals de titel van het album van Metallica dat ook de titel van zijn tentoonstelling is.

**Curator:** Pierre-Olivier Rollin

→  
Laurent Molet,  
*Marc Molet / Jacqueline  
van Wallendael, Parents,*  
2019



→→  
Laurent Molet,  
*Le grand silence  
des campagnes, 2019*



## PRAKTISCHE INFO



Bd Solvay, 22  
B-6000 Charleroi  
T. +32 71 27 29 71  
E. info@bps22.be



Het Museum is geopend van dinsdag tot zondag, 10:00 > 18:00.  
Gesloten op maandag en op 24.12, 25.12, 31.12, 01.01 en van 04.05 tot 05.06.2020

### TARIEVEN:

6€ / senioren: 4€ / studenten en werkzoekenden: 3€ / -12 ans : gratis  
Groepen van minimum 10 personen: 4€ / Gids: 50€ ou 60€ (week-end) per groep van 15 personen.  
Gratis voor scholen en verenigingen (bezoek en workshop), mits reservatie.

## PERSCONTACT

Victoire MUYLE  
CaracasCOM  
T: +32 2 560 21 22 – M.:+32 495 22 07 92 - E: info@caracascom.com

## COMMUNICATIEDIENST

Laure HOUBEN  
T: +32 71 27 29 77 - M: +32 474 91 44 40 - E: laure.houben@bps22.be





---

MUSÉE D'ART  
DE LA PROVINCE  
DE HAINAUT

BOULEVARD SOLVAY, 22  
6000 CHARLEROI  
BELGIQUE

---

[WWW.BPS22.BE](http://WWW.BPS22.BE)