

TEEN SPIRIT

ADOLESCENCE
ET ART CONTEMPORAIN

EXPOSITION
12.02 > 22.05.2022

SOMMAIRE

3 INTENTIONS PÉDAGOGIQUES

4 VISITE ACCOMPAGNÉE + ATELIER

5 LES GRANDES QUESTIONS

C'est quoi *Teen Spirit* ?
Et pourquoi donner ce titre à cette
exposition ? 5

C'est quoi l'adolescence ?
Et pourquoi s'y intéresser ? 6

Les artistes s'intéressent-ils
à l'adolescence ?
Et pourquoi existe-t-il un lien entre
art contemporain et adolescence ? 6

9 L'EXPLORATION D'ŒUVRES

JUSQU'À 7 ANS 10

DANIEL FIRMAN, *Excentrique* (2003-2004) 10

LE PETIT MUSÉE :
*Est-ce pour un garçon
ou pour une fille...!?* 11

POUR LES 7-10 ANS 12

JOHAN MUYLE, *Le tireur d'épine* (2018) 12

SANDER BREURE & WITTE VAN HULZEN,
Loved by you, delivered by us (2018) 13

POUR LES 11-16 ANS 14

VINCEN BEECKMAN,
Teen Spirit (2019-2021) 14

LAURA HENNO, *Missing Stories* (2014) 15

POUR LES PLUS DE 16 ANS 16

HERNAN BAS, *The Haunted Corn
Maze* (2021) + *The Coin-tree Grove* (2021)
+ *The Curious Case of Matthew Manning
Poltergeist* (2020) 16

MAHOMI KUNIKATA, *Suzumi Chan's
Christmas Memories* (2006) 17

18 RESSOURCES

19 EN PRATIQUE

←
COVER
Teen Spirit, vue de l'exposition,
BPS22, 2022.
Photo : Leslie Artamonow

Ce livret est conçu pour vous permettre de **préparer votre venue au BPS22 et découvrir rapidement l'exposition collective *Teen Spirit***, présentée jusqu'au 22 mai 2022, et les projets développés dans **l'espace didactique du Petit Musée**.

INTENTION PÉDAGOGIQUE

Au BPS22, l'intention de la médiation est de créer les conditions d'une **rencontre** entre l'art contemporain exposé, les grands thèmes abordés et des enfants, des adolescents et les publics du milieu associatif.

Cette rencontre est envisagée comme un **moment de développement des facultés individuelles et collectives à s'émouvoir et à réfléchir**; comme une occasion de créer des liens durables entre un musée et des publics parfois très éloignés du monde culturel.

Pour faciliter cette rencontre, les guides et animateurs du BPS22 élaborent des **visites accompagnées et des ateliers adaptés** à chaque groupe.

↓
Teen Spirit, vue de l'exposition,
BPS22, 2022.
Photo : Dimitri Toebat -
Province de Hainaut



VISITE ACCOMPAGNÉE + ATELIER

Lors de l'exploration des œuvres de l'exposition, les guides du BPS22 procèdent **sur le mode du dialogue, de l'échange, de l'interrogation participative** et du développement de questions d'art, d'histoire et de société. Des questions parfois complexes, mais abordées simplement et de façon interactive afin que la visite du musée soit une expérience valorisante, alliant apprentissage et affirmation de la subjectivité de chacun.

C'est pourquoi toutes les questions et réactions sont accueillies avec bienveillance et sans jugement. L'audace de certaines réflexions est souvent le point de départ de discussions et de confrontations enrichissantes.

Une fois que le regard et l'esprit critique ont été aiguisés dans l'exposition, **l'Atelier du BPS22 devient le cadre d'une expérimentation pratique et d'une expression plastique**. Après le "voir" vient le "faire" !

Chaque atelier est envisagé comme un véritable prolongement de l'exposition. Pour notre équipe de médiateurs/animateurs, il s'agit avant tout d'un moment d'expérimentations pluridisciplinaires suscitant la créativité dans une démarche de participation et de réflexion. Si le contenu des ateliers est conçu collectivement, le processus dépend essentiellement de la dynamique installée pendant la visite ainsi que de la singularité de chaque animateur.

Pour les écoles et les associations, l'entrée au BPS22, la visite accompagnée et l'atelier sont totalement **gratuits** !

↓
Teen Spirit, vue de l'exposition,
BPS22, 2022.
Photo : Dimitri Toebat -
Province de Hainaut



↓
Teen Spirit, vue de l'exposition,
BPS22, 2022.
Photo : Dimitri Toebat -
Province de Hainaut



LES GRANDES QUESTIONS

C'EST QUOI *TEEN SPIRIT* ?

Teen Spirit est une exposition d'art contemporain qui rassemble environ 90 œuvres d'une trentaine d'artistes belges et internationaux autour du thème de l'adolescence. Cette exposition est organisée par le BPS22 musée d'art de la Province de Hainaut et est présentée dans tous les espaces du musée, à l'exception de l'espace didactique du Petit Musée (voir page 11).

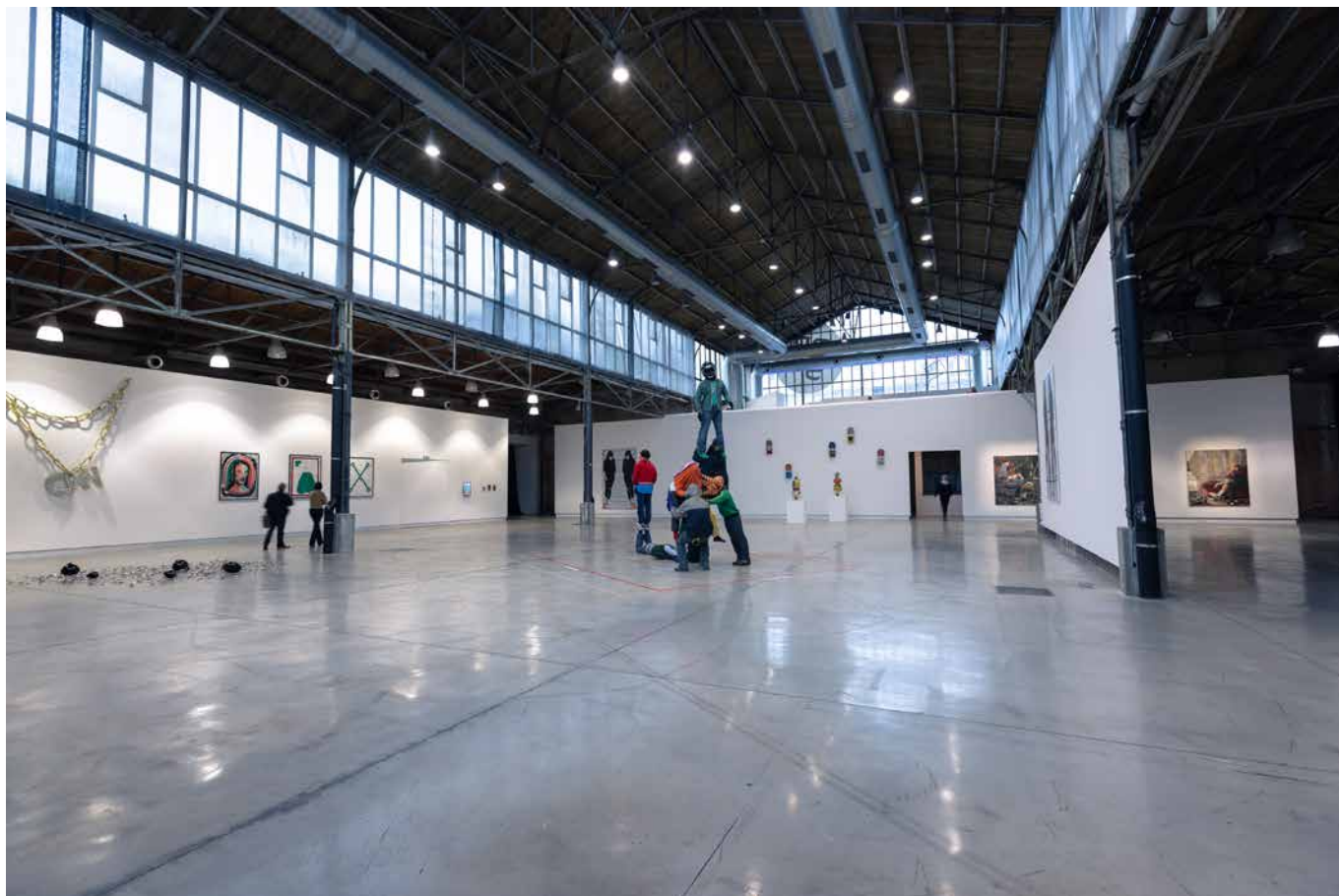
Teen Spirit présente des artistes pour lesquels l'adolescence constitue une réelle source d'inspiration, mais aussi des pièces qui témoignent de contextes où l'adolescence se vit loin des clichés d'insouciance et de jouissance. La sélection des œuvres de *Teen Spirit* vise à proposer des médiums peu utilisés (sculpture, peinture ou vidéo) pour traiter d'un sujet abordé jusqu'ici presque exclusivement par le biais de la photographie.

ET POURQUOI DONNER CE TITRE À CETTE EXPOSITION ?

Au BPS22, comme dans d'autres musées, ce sont les commissaires d'exposition qui choisissent les thématiques et les œuvres d'art des expositions collectives ainsi que leur titre. *Teen Spirit*, qui se traduit par *L'Esprit Ado*, évoque l'adolescence comme un état d'esprit, un marqueur de reconnaissance mutuelle pour les jeunes.

Ce titre s'inspire de celui d'une chanson du groupe de rock Nirvana sortie en 1991 : *Smells Like Teen Spirit* (à traduire par *Ça sent comme l'Esprit Ado*). Une chanson qui a été un énorme succès dans les années 90' et que les médias ont hissée au rang d'hymne officiel des ados de l'après 1975, autrement dit des jeunes ayant vécu leur adolescence pendant la période de dégradation socio-économique qui a suivi les Trente Glorieuses (1945-1975).

↓
Teen Spirit, vue de
l'exposition, BPS22, 2022.
Photo : Leslie Artamonow



C'EST QUOI L'ADOLESCENCE ?

On définit communément l'adolescence comme étant cette période intermédiaire entre l'enfance et l'âge adulte. Mais attention ! Le terme ne doit pas être confondu avec la puberté. La puberté est un phénomène physiologique qui correspond à la période de transition entre l'enfance et l'adolescence, caractérisée par le développement des caractères sexuels et par l'acquisition des fonctions de reproduction.

La puberté est donc un phénomène de nature alors que l'adolescence est un phénomène de culture ; une construction sociale qui n'a pas toujours existé dans notre société et qui n'existe pas dans toutes les sociétés humaines. Les limites d'âge et les conditions d'existence de l'adolescence sont donc fluctuantes dans le temps et dans l'espace. Et au sein même de notre société, elles sont également différentes selon les catégories sociales.

ET POURQUOI S'Y INTÉRESSER ?

S'intéresser à l'adolescence en tant que construction sociale revient à s'intéresser aux conditions historiques et aux préoccupations politiques qui ont contribué à l'émergence d'une nouvelle catégorie sociale, celle des adolescents ! Certains penseurs anti-capitalistes, comme Jon Savage, voient en effet l'adolescence comme une nouvelle catégorie de consommateurs à satisfaire et à apprivoiser. D'autres estiment que l'émergence de l'adolescence a permis à la classe d'âge des 10-19 ans de s'émanciper de l'influence normative du corps social adulte.

Dans une perspective moins historique, s'intéresser aux adolescents d'aujourd'hui permet également de déceler des aspirations, des préoccupations, des langages et des comportements qui révèlent à la fois l'influence d'une société sur sa jeunesse, mais également la manière dont celle-ci l'impacte en retour. S'intéresser à l'adolescence revient donc à s'intéresser à la société tout entière.

↓
Thomas Mazzarella,
Sans titre, 2021
© Thomas Mazzarella



LES ARTISTES S'INTÉRESSENT-ILS À L'ADOLESCENCE ?

L'adolescence est l'un des thèmes récurrents de l'art et particulièrement de la photographie, de la vidéo et de la peinture contemporaine. On retrouve, dans l'exposition, des artistes qui ont l'adolescent comme sujet premier d'une partie de leurs créations. Certaines œuvres, usant d'un langage propre à la jeunesse, sont imprégnées d'un état d'esprit "ado" et puisent leur inspiration dans les codes esthétiques de la contre-culture ou de la culture populaire adolescente.

"Quand je viens à l'atelier, j'ai l'impression d'être comme un adolescent qui ferme la porte avec une pancarte "ne pas entrer". J'ai des choses à faire très intimes. Je m'enferme parce que dehors, c'est nul, la société est nulle, alors j'ai envie de proposer autre chose." (Confidence du peintre Thomas Mazzarella, exposé dans *Teen Spirit*).

ET POURQUOI EXISTE-T-IL UN LIEN ENTRE ART CONTEMPORAIN ET ADOLESCENCE ?

Avec un peu d'imagination, on pourrait considérer que l'art et l'adolescence sont animés d'idéaux communs tels l'anticonformisme, l'originalité, la singularité et le plaisir intense des premières fois.

En fait, l'adolescence influence l'art, car cette période spécifique de la vie influence les artistes, comme elle influence de manière décisive chaque homme et chaque femme dans son parcours d'individuation.

↓
Mohamed Bourouissa, *Le cercle imaginaire*, 2007-2008
C-print 137 x 165 cm
Série *Périphérique*
© Mohamed Bourouissa, Adagp, Paris, 2021.
Courtesy the artist and kamel mennour, Paris_London





L'EXPLORATION D'ŒUVRES

Chaque exploration d'œuvre pose deux questions fondamentales :

OBSERVATION : Que voit-on ?

Une question très simple qui favorise l'observation attentive des éléments plastiques et formels de l'œuvre et qui développe la capacité à analyser et à verbaliser cette analyse.

COMPRÉHENSION : Quelle est l'idée derrière l'œuvre ?

Pour cette petite sélection d'œuvres, nous vous fournissons des pistes d'interprétations et d'explications à partager avec vos élèves, vos étudiants, votre groupe...

À titre d'exemple, nous vous livrons ici une petite sélection d'œuvres, réparties en fonction de l'âge des visiteurs. Cette exploration vous permettra de découvrir et de comprendre certaines œuvres emblématiques et tisser des liens avec les thèmes généraux de l'exposition.

Pour certaines de ces œuvres, nous vous proposons encore des **questions partagées**, c'est-à-dire des questions ouvertes susceptibles d'engager la conversation lors de votre visite et qui vous permettront de poursuivre la discussion et la réflexion.

Pour toutes les autres pièces exposées dans *Teen Spirit* et dans *Le Petit Musée*, reportez-vous aux guides du visiteur et du petit visiteur ou mieux : Faites confiance à nos médiateurs lors d'une visite accompagnée gratuite pour les écoles et les associations.

←
Larry CLARK
Billy Mann (Série *Tulsa*),
1963
Coll. FRAC Nouvelle-Aquitaine MÉCA, Bordeaux.
Courtesy: Larry Clark & Luhring Augustine,
New York.
Photo : Leslie Artamonow

JUSQU'À 7 ANS

DANIEL FIRMAN *EXCENTRIQUE*

(2003-2004)

Que voit-on ?

Cette installation imposante présente neuf sculptures imbriquées les unes dans les autres. Neuf corps aux proportions identiques (celles de l'artiste) dont chaque pose figée est équilibrée par le positionnement de tous les autres éléments. L'ensemble crée un moment suspendu, un moment de cohésion pendant lequel chacun est utile au groupe.

Quelle est l'idée derrière l'œuvre ?

La relation entre le corps, le geste et l'espace est l'un des fondements de l'œuvre de Daniel Firman. Pour l'artiste, la danse et la sculpture partagent une même conception de l'espace en faisant se télescoper le volume (occupé ou vide), le temps (temps réel pour la danse et temps figé dans la sculpture), l'énergie et le sol.

Cette sculpture est chorégraphique ; comme si le sculpteur avait réussi à figer des danseurs. Dans l'exposition, elle évoque la solidarité, le besoin de faire groupe, de s'associer pour construire de nouveaux modèles et se construire en parallèle.

QUESTION PARTAGÉE

Dans cette installation, on voit que chacun a un rôle et une position qui permet de maintenir l'équilibre du groupe. Dans ta vie d'enfant ou d'adolescent, peux-tu nous citer une situation qui ne peut pas tenir sans solidarité ?

↓
Teen Spirit, vues de l'exposition,
BPS22, 2022.
Photo : Leslie Artamonow



LE PETIT MUSÉE : *EST-CE POUR UN GARÇON OU POUR UNE FILLE...!?*

JUSQU'AU 01.05.2022

Qu'y voit-on ?

Parallèlement à la grande exposition, *Le Petit Musée* présente des œuvres de la collection du BPS22 et de la Province de Hainaut à hauteur de regard des enfants. Pour cet accrochage particulier, l'équipe de médiation du BPS22 a sélectionné des œuvres susceptibles d'aborder une réflexion sur le genre et les stéréotypes qui y sont attachés. Le sujet est abordé sous l'angle des loisirs, du travail, du style vestimentaire et pose la question de la différence entre sexe et genre.

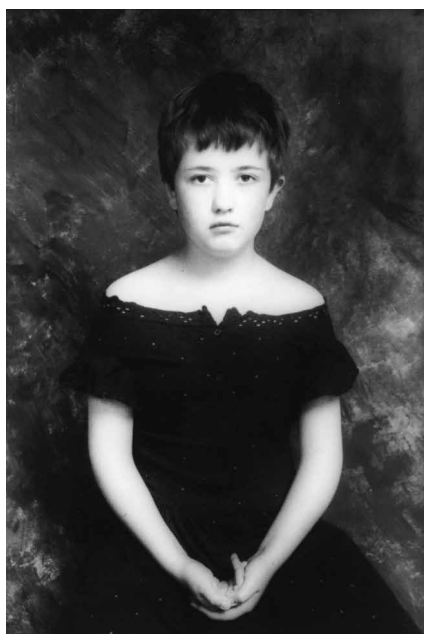
Quelles sont les questions posées par cette petite exposition ?

Un être humain naît mâle ou femelle. Mais jusqu'où cet état de nature détermine-t-il l'évolution d'un individu ? Les petites filles doivent-elles être entourées obligatoirement de rose et de paillettes et les petits garçons de bleu ou de couleurs foncées ? Pourquoi, dans les catalogues et magasins de jouets, on propose plus naturellement des poupées aux filles et des voitures aux garçons ? Pourquoi dit-on que les filles sont plus douces et les garçons plus bagarreurs ? ... Autant de questions soulevées depuis plusieurs années et qui restent toujours d'actualité !

DOSSIER PÉDAGOGIQUE SPÉCIFIQUE RÉALISÉ PAR RITA WALLEMACK, INSTITUTRICE :

<https://www.bps22.be/fr/expositions/petit-musee-est-ce-pour-un-garcon-ou-pour-une-fille-1>

↓
Michèle Godin, *Jessica D*, 1999,
©Michèle Godin



↓
Petit Musée
BPS22, 2022.
Photo : Leslie Artamonow



POUR LES 7-10 ANS

JOHAN MUYLE *LE TIREUR D'ÉPINE*

(2018)

Que voit-on ?

Cette sculpture est constituée de plusieurs éléments. D'abord la copie, en plâtre, d'une célèbre statue de bronze datée du 1^{er} siècle avant J.C. On associe souvent le garçon représenté à l'histoire légendaire d'un jeune berger qui aurait sauvé Rome en portant un message urgent. Malgré l'épine qui le blesse en chemin, le garçon poursuit sa route et ne l'enlèvera qu'une fois la mission accomplie. Cette statue est placée sur une civière et une prothèse en bambou motorisée accompagne le geste du garçon. Un geste pourtant dérisoire puisque ce dernier est transpercé par une flèche...

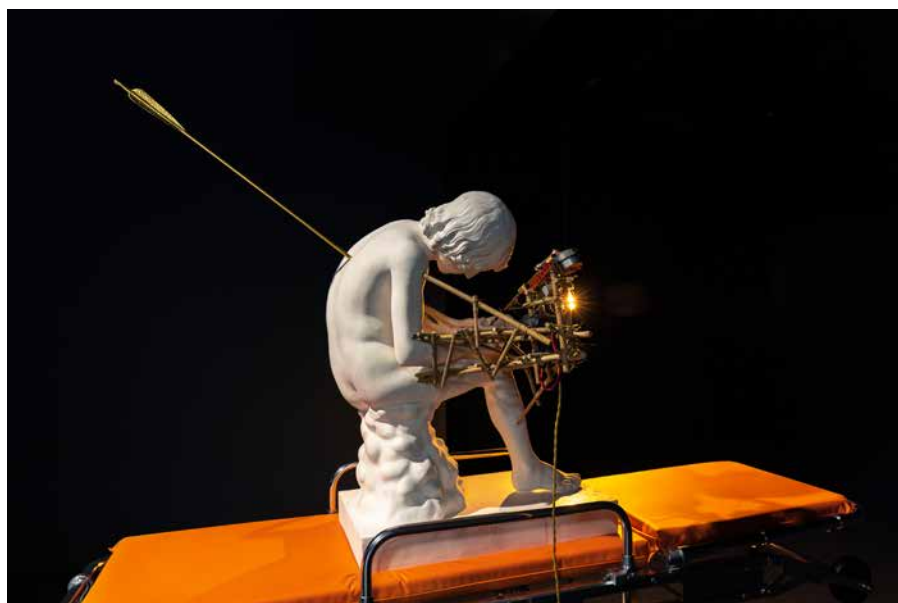
Quelle est l'idée derrière l'œuvre ?

Les sculptures d'assemblages motorisées de Johan Muyle comportent une vision éthique et poétique sur le monde et sur l'autre. Il prône le métissage comme valeur identitaire et n'hésite pas à juxtaposer des éléments appartenant à différentes cultures et époques. Pour la commissaire de l'exposition, le rébus d'images généré par cette statue évoque à la fois la souffrance et l'espoir qui pèsent sur la jeunesse.

QUESTIONS PARTAGÉES

Vois-tu, dans cette œuvre qui évoque une légende du 1^{er} siècle avant J.-C., un parallèle avec ce que tu vis aujourd'hui ? Si oui, peux-tu développer ?

↓
Teen Spirit, vues de l'exposition,
BPS22, 2022.
Photo : Leslie Artamonow



SANDER BREURE & WITTE VAN HULZEN

LOVED BY YOU, DELIVERED BY US

(2018)

QUESTIONS PARTAGÉES

On dit parfois que les livreurs sont les esclaves du 21^e siècle. Que sais-tu de leurs conditions de travail ? Peut-on, à ton avis, gagner sa vie avec ce type de travail ?

Que voit-on ?

Cette œuvre est une installation, autrement dit un assemblage de plusieurs éléments disparates. On y voit un vélo dépecé et casé dans un sac isotherme de livraison Deliveroo. Sur le sac trône une tête anonyme en céramique.

Quelle est l'idée derrière l'œuvre ?

Les sacs à dos isothermes Deliveroo, Uber Eats ou Takeaway font aujourd'hui partie intégrante du paysage urbain. De jour comme de nuit, on assiste au ballet des livreurs de repas qui sont le plus souvent des adolescents ou jeunes ou/et sans-papiers. L'œuvre pose aussi la question du travail des adolescents et agit comme un miroir qui questionne nos pratiques de consommation et leur principale conséquence : la précarisation du travail (faible rémunération, faible protection sociale, etc.).

↓
Teen Spirit, vues de l'exposition,
BPS22, 2022.
Photo : Leslie Artamonow



POUR LES 11-16 ANS

VINCEN BEECKMAN *TEEN SPIRIT*

(2019-2021)

Que voit-on ?

Cette série est constituée de photographies prises par Vincen Beeckman à Charleroi. On y voit notamment des adolescents qui se baladent en ville ou sur les terrils. D'autres sont posés à la maison des jeunes *La Broc* ou autour du skatepark du Décathlon. D'autres encore qui vivent leur quotidien à l'internat le *Phénix* ou dans la section secondaire technique d'une école provinciale. Les images sont en couleurs et souvent centrées sur une personne. Le plus souvent, cette personne remplit l'image de telle sorte que très peu d'autres éléments entrent dans le cadre de la photo. Pourtant, il y a toujours quelque chose qui s'y passe ; un détail à partir duquel on peut imaginer une histoire.

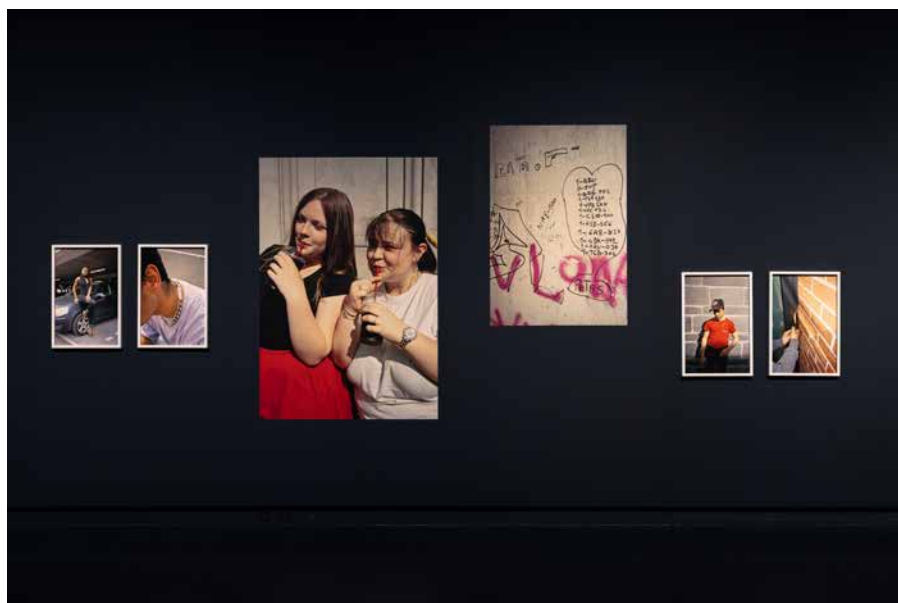
Quelle est l'idée derrière l'œuvre ?

Les photographies de Vincen Beeckman sont le fruit d'une longue incursion de l'artiste dans la vie de ses sujets ; ici des jeunes de Charleroi dont il a pu partager l'intimité. Dans son travail, il privilégie la rencontre et la relation humaine à la technique qu'il simplifie au maximum (petits appareils, petits objectifs, pas d'éclairage, etc.). Bien loin du reportage ou d'une photographie sociale, ces images volontairement sobres cherchent à capturer l'intime de gens que l'on voit peu ou que l'on ne regarde pas vraiment.

QUESTIONS PARTAGÉES

Où te reconnais-tu dans ces photographies ?
Pourquoi ? Laquelle te touche plus
particulièrement ?

↓
Teen Spirit, vues de l'exposition,
BPS22, 2022.
Photo : Leslie Artamonow



LAURA HENNO

MISSING STORIES

(2014)

Que voit-on ?

Des jeunes sont rassemblés sur un territoire qui évoque les rivages de la Mer du Nord. Ces jeunes sont des mineurs isolés étrangers, des adolescents ayant migré clandestinement sans leur famille. À la demande de l'artiste, qui les a tous rencontrés lors d'un projet en partenariat avec la Maison de l'Enfance et de la Famille Métropole Lille, ils jouent ensemble leur arrivée en France. Ils échangent quelques expériences, se confient prudemment : Que peut-on dire ? Que doit-on dire si on veut rester ?

Quelle est l'idée derrière l'œuvre ?

Les migrants qui sollicitent un droit d'asile sont parfois obligés d'adapter ou d'inventer une histoire pour correspondre au mieux aux critères (d'âge notamment) leur permettant d'obtenir un permis de séjour ; les non-dits et les secrets contraignent ces jeunes, leur histoire délivrée à l'institution étant déterminante pour pouvoir rester. La parole est contenue, mais néanmoins rendue possible grâce à l'artiste qui leur a proposé de réinventer un personnage. Une manière de peut-être mieux se réapproprier leur véritable histoire comme en témoigne la dernière phrase prononcée dans le film : " *Je veux redevenir moi-même*".

Dans le film, ces jeunes interprètent un rôle dans un espace indéterminé, métaphore de leur perte de repères et de cette adolescence vécue à mille lieues des stéréotypes. Pour eux, est-ce que l'adolescence existe ?

QUESTION PARTAGÉE

Ces jeunes contraints de s'inventer une histoire qui justifie leur présence sur le territoire européen (guerre, torture, viol, menace, homophobie, etc.) pourront-ils un jour redevenir eux-mêmes ?

↓
Laura HENNO,
Missing Stories, 2014.
Film HD, 20'. Production Mobile.
Courtesy: Galerie Nathalie Obadia,
Paris-Bruxelles



POUR LES PLUS DE 16 ANS

HERNAN BAS

THE HAUNTED CORN MAZE

(2021)

THE COIN-TREE GROVE

(2021)

THE CURIOUS CASE OF MATTHEW MANNING *POLTERGEIST*

(2020)

Que voit-on ?

Trois peintures dont deux ont été réalisées spécialement pour cette exposition. Dans les deux toiles de 2021, de jeunes hommes sont posés calmement en mode flânerie, en attente ou à l'écoute, dans des décors imaginaires, voire oniriques. Dans l'œuvre datée de 2020, le décor est plus réaliste et se veut même la réplique de la chambre de Matthew Manning, un médium-guérisseur britannique qui officie encore aujourd'hui et qui fut touché, dès l'âge de 11 ans, par des phénomènes paranormaux. Il couvrit, par exemple, les murs de sa chambre de signatures de personnes décédées. Grâce à des archives photographiques, ces signatures sont reproduites dans ce tableau de façon très fidèle par Hernan Bas.

Quelle est l'idée derrière l'œuvre ?

Hernan Bas est un peintre expressionniste figuratif et symboliste. L'esthétique de ses personnages est celle du dandy androgyne confiné, seul ou en groupe, dans l'intimité d'une scène de genre ou dans un paysage romantique et luxuriant. Ils sont aussi suspendus entre l'adolescence et l'âge adulte, dans cet état intermédiaire fragile que l'artiste appelle " *fag limbo*" (*fag* est un terme péjoratif qui se traduit généralement par pédé - *limbo* veut dire limbes). Pour la commissaire d'exposition, ces toiles traduisent les enjeux d'une adolescence en quête d'identité (sexuelle) et d'(homo)érotisme.

QUESTION PARTAGÉE

Ces jeunes garçons semblent silencieux. Selon toi, qu'est-ce qui les relie cependant au-delà de la conversation ?



→
Hernan BAS,
*The curious case of Matthew Manning
poltergeist*, 2020.
Collection Peter Kilchmann, Zurich.
Photo: Sebastian Schaub

→
Teen Spirit, vue de l'exposition,
BPS22, 2022.
Photo: Leslie Artamonow

MAHOMI KUNIKATA

SUZUMI CHAN'S CHRISTMAS MEMORIES

(2006)

Que voit-on ?

Une œuvre manifestement influencée par la culture japonaise des mangas, en particulier les mangas *Ecchi* qui sont des mangas érotiques. Cette toile, intitulée *Les souvenirs de Noël de Suzumi-Chan*, ressemble à une page de manga. On y raconte le moment où la jeune Suzumi-Chan est enlevée par des garçons déguisés en personnages de Noël, puis déshabillée, attachée, bâillonnée et transformée en objet de décoration et en plateau-repas. On y raconte, en fait, un enlèvement, une séquestration et une agression sexuelle.

Quelle est l'idée derrière l'œuvre ?

Cette artiste fait partie d'un collectif créé par Takashi Murakami, l'une des stars de l'art contemporain aujourd'hui. Le travail de Kunikata adopte les conventions du manga pour explorer les problèmes d'abandon et de dépression, de sadisme et de masochisme. Le critique d'art Midori Matsui écrit : " *Incarnant le côté le plus sombre de la psyché adolescente, Kunikata révèle la régressivité de la société japonaise contemporaine prise dans ses cycles de jeu infantile.* " Adultes infantiles et adolescents sexualisés sont souvent la norme dans la culture populaire japonaise ; est-ce l'une des évolutions possibles -en cours- de notre société ?

QUESTIONS PARTAGÉES

Dans certains mangas, les (très) jeunes filles sont souvent hypersexualisées.
Comment peut-on apprécier ce type de fiction en gardant un discernement ?
Peux-tu expliquer ?



Teen Spirit, vue de l'exposition,
BPS22, 2022.
Photo : Leslie Artamonow

Mahomi KUNIKATA,
Suzumi Chan's Christmas Memories,
2006 (détail). Acrylique sur toile.
Photo : BPS22

RESSOURCES

Quelques ressources privilégiées par Nancy Casielles, commissaire de l'exposition *Teen Spirit* :

À lire / Sociologie et histoire

FRIZE Michel,
Les Adolescents,
Paris, Éditions Le Cavalier Bleu, Coll. Idées reçues, 2009.

**HUERRE Patrice, PAGAN-REYMOND Martine,
REYMOND Jean-Michel,**
*L'adolescence n'existe pas.
Histoire des tribulations d'un artifice,*
Odile Jacob, Paris, 1990. Rééditions collection "Opus",
1997 + 2003.

LE BRETON David,
Une brève Histoire de l'Adolescence,
Éditions J.-C. Béhar, Paris, 2013.

QUENTEL Jean-Claude,
L'adolescence aux marges du social,
Éditions Fabert, Collection « Temps d'Arrêt / Lectures » du programme de prévention de la maltraitance yapaka.be, une initiative de la Communauté française de Belgique, février 2011.
https://www.yapaka.be/sites/yapaka.be/files/ta_49_ladolescence_aux_marges_du_social_internet1.pdf

SAVAGE Jon,
Teenage: the creation of youth culture : 1875-1945,
2007.

À lire / Fiction

DESPENTES Virginie, *Teen Spirit*, Grasset, 2016.

À écouter – À voir / Sociologie et histoire

Podcast Radio *France Culture*,
Émission *La Fabrique de l'histoire*,
Série *Une histoire de l'adolescence*, avril 2011.
<https://www.franceculture.fr/emissions/series/une-histoire-de-ladolescence>

Teenage, A documentary directed by **Matt Wolf**,
Based on a book by Jon Savage, 2014, 78 minutes.
<https://mattwolf.info/Teenage>

Nirvana
Smells Like Teen Spirit (Live At The Paramount, Seattle / 1991)
<https://www.youtube.com/watch?v=zucJHYwi2Uc>

EN PRATIQUE

OÙ ?

BPS22 Musée d'art de la Province de Hainaut
Boulevard Solvay 22, 6000 Charleroi

QUAND ?

Du mardi au dimanche, de 10:00 à 18:00.
Jusqu'au dimanche 22 mai 2022.
Avec possibilité d'ouverture plus tôt en matinée.

COMMENT ARRIVER ?

L'esplanade Solvay et la Ville-Haute de Charleroi connaissent d'importants chantiers et travaux de voirie. La circulation s'est complexifiée, mais le BPS22 reste accessible aux horaires habituels. L'équipe du BPS22 est à votre disposition pour vous aider à accéder au musée quoi qu'il arrive.

DURÉE ?

On peut compter une moyenne de 2 h pour une visite complète : 1 h dans les expositions + 1 h en atelier. Mais la durée des activités est variable selon l'intérêt et la disponibilité de chaque groupe.

COÛT ?

Pour les écoles et les associations, l'entrée au BPS22, la visite accompagnée et l'atelier sont totalement gratuits. Pour les groupes qui souhaitent accéder aux expositions sans accompagnement, les tarifs d'entrée du BPS22 s'appliquent : 4€ p.p. pour les groupes de dix personnes minimum, 3€ pour les étudiants, gratuit pour les moins de 12 ans.

FORMULES COMBINÉES ?

Des formules combinées sont possibles pour les groupes scolaires ! Elles allient une visite accompagnée et un atelier au BPS22, une animation du Centre ener'j ou une lecture-discussion à la Bibliothèque Langlois, juste en face du musée. Le tout, en lien avec la thématique du Petit Musée.

RÉSERVER ?

Les réservations doivent obligatoirement être effectuées au moins 15 jours avant votre visite en vous adressant à Sophie Pirson, responsable du **Service Médiation du BPS22 : sophie.pirson@bps22.be - 071/27.29.71**

ACCOMPAGNANTS ?


Nous demandons aux accompagnants de participer pleinement à la visite et aux ateliers. D'abord pour ne pas laisser les groupes sous la seule responsabilité des médiateurs du BPS22. Ensuite car cette expérience vécue en commun permet de prolonger la réflexion après le moment passé au BPS22.

Graphic design : heureux studio

Photographies : © BPS22 sauf mention contraire



 facebook.com/bps22.charleroi

 [@BPS22Charleroi](https://twitter.com/BPS22Charleroi)

 [@bps22_charleroi](https://instagram.com/bps22_charleroi)

www.bps22.be



BP
S²²

MUSÉE D'ART
DE LA PROVINCE
DE HAINAUT

BOULEVARD SOLVAY, 22
6000 CHARLEROI
BELGIQUE

WWW.BPS22.BE